

Saarland

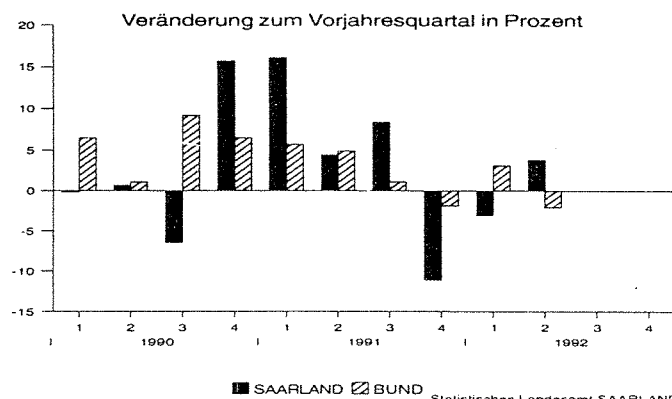
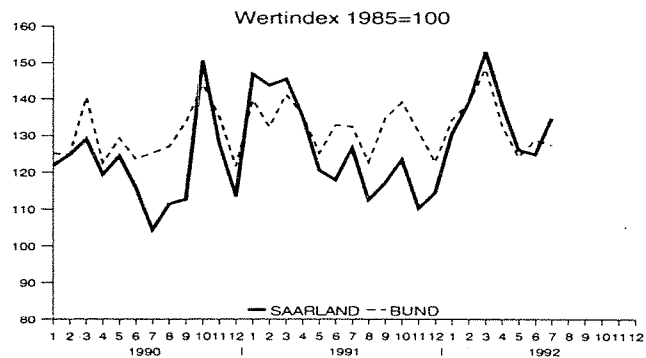
Statistisches
Landesamt



E 11 - m 7/92
Ausgegeben im Oktober 1992
Einzelpreis: 4,-

Bergbau und Verarbeitendes Gewerbe im Juli 1992

Auftragseingang für das Verarbeitende Gewerbe im Saarland
und im Bundesgebiet (alte Bundesländer)



Herausgeber:

Statistisches Landesamt
Saarland
Hardenbergstr. 3, W-6600 Saarbrücken
Tel.: (0681) 505-935
Telefax: (0681) 505-921
Btx: * 2039560 #

Nachdruck, auch auszugsweise, nur mit
Quellenangabe gestattet

Methodische Erläuterungen

1. Zweck, Art und Umfang der Erhebung

Die Ergebnisse des Monatsberichts für Betriebe im Bergbau und Verarbeitenden Gewerbe dienen der kurzfristigen Beurteilung der **konjunkturellen Lage** sowie der regionalen und sektoralen **Strukturpolitik**. Sie stellen eine unentbehrliche Grundlage für zahlreiche Entscheidungen der gesetzgebenden Körperschaften, der Bundes- und Landesregierungen der Verbände, Kammern und anderer Institutionen auf dem Gebiet der gesamten Wirtschaftspolitik dar. Ferner geben die Energiedaten Anhaltspunkte für den Bedarf an Brennstoffen und an Elektrizität und bilden damit eine wichtige Grundlage für Entscheidungen im Hinblick auf eine kontinuierliche **Energieversorgung** im bedeutendsten Bereich der Wirtschaft.

2. Rechtsgrundlagen

- Gesetz über die Statistik im Produzierenden Gewerbe (**ProdGewG**) in der Fassung der Bekanntmachung vom 30. Mai 1980 (Bundesgesetzblatt I S. 641).

- Artikel 2 der Verordnung zur Änderung statistischer Rechtsvorschriften (**Statistikbereinigungsverordnung**) vom 14. September 1984 (Bundesgesetzblatt I S. 1247),

- Gesetz über die Statistik für Bundeszwecke (Bundesstatistikgesetz - **BStatG**) vom 22. Januar 1987 (Bundesgesetzblatt I S. 462, 565), geändert durch Artikel 2 des Gesetzes vom 17. Dezember 1990 (Bundesgesetzblatt I S. 2837).

Erhoben werden die **Tatbestände** zu § 2 Buchstabe A Ziff. 1 Nr. 1 bis 5,8 und 9 ProdGewG. Die Tatbestände zu § 2 Buchstabe A Ziff. 1 Nr. 8 ProdGewG werden nur mit den Monatsberichten März, Juni, September und Dezember für das zurückliegende Berichtsquartal erhoben.

3. Berichtskreis:

Der Berichtskreis des Monatsberichts umfaßt Betriebe von Unternehmen des Bergbaus und des Verarbeitenden Gewerbes mit im allgemeinen **20 und mehr Beschäftigten** sowie Betriebe des Bergbaus und des Verarbeitenden Gewerbes (einschl. Fertigteilbau) mit im allgemeinen 20 und mehr Beschäftigten von Unternehmen der übrigen Wirtschaftsbereiche (einschl. produzierendes Handwerk).

Als Ausnahme von der allgemeinen Abschneidegrenze "20 und mehr Beschäftigte" werden

folgende SYPRO-Zweige ab **"10 und mehr Beschäftigte"** einbezogen:

- 2512 - Gewinnung von Natursteinen, a.n.g.,
- 2516 - Gewinnung von Sand, Kies,
- 2591 - Herstellung von Transportbeton,
- 6816 - Herstellung von Kartoffelerzeugnissen, a.n.g.,
- 6825 - Obst- und Gemüseverarbeitung,
- 6847 - Talgschmelzen, Schmalzsiedereien,
- 6856 - Fischverarbeitung,
- 6872 - Mälzerei,
- 6873 - Alkoholbrennerei,
- 6875 - Herstellung von Spirituosen,
- 6879 - Mineralbrunnen, Herstellung von Mineralwasser, Limonaden,
- 6889 - Herstellung von Futtermitteln.

Für den SYPRO-Zweig 5311 Säge- und Holbelwerke gilt als Abschneidegrenze der "Jahreseinschnitt von mindestens **1 000 m³ Rundholz**".

Dem Wirtschaftszweig Bergbau sind auch die zu Bergbauunternehmen gehörenden Grubenkraftwerke zugeordnet.

4. Darstellung der Ergebnisse:

Die den Ergebnissen zugrundeliegende Darstellungseinheit ist der **Betrieb** als örtliche Einheit, im Unterschied zum **Unternehmen** als rechtliche Einheit, das aus mehreren Betrieben bestehen kann.

Der einzelne Betrieb sowie sämtliche für ihn erhobene Merkmale sind dem Wirtschaftszweig zugeordnet, in dem der Schwerpunkt seiner Tätigkeit, gemessen an der Beschäftigtenzahl, liegt (Darstellung nach **hauptbeteiligten Wirtschaftszweigen**). Zusätzlich werden in Tabelle 8 (S. 8) Ergebnisse nach fachlichen Betriebsteilen nachgewiesen. Hierbei werden die Angaben von Betrieben, deren Erzeugnisse in mehrere Wirtschaftszweige fallen, auf die Zweige aufgeteilt, denen die einzelnen Betriebsteile ihrer Produktion entsprechend zuzurechnen sind (Darstellung nach **beteiligten Wirtschaftszweigen**). Da bei diesem Nachweis die sonstigen Bereiche eines Betriebes (z. B. Verwaltung, Handel, Transport) fachlich den produzierenden Teilen des Betriebes nicht zugeordnet werden können, sind die Summen (Beschäftigte, Umsätze) für Bergbau und Verarbeitendes Gewerbe insgesamt in dieser Tabelle für fachliche Betriebsteile entsprechend kleiner als die Summen in den Betriebstabellen.

5. Definitionen

Beschäftigte: Alle am Monatsende im Betrieb tätigen Personen einschl. tätiger Inhaber und mithelfender Familienangehöriger (auch un-

bezahlt mithelfende Familienangehörige, soweit sie mindestens ein Drittel der üblichen Arbeitszeit im Betrieb tätig sind), aber ohne Heimarbeiter. Einbezogen werden u.a. auch Erkrankte, Urlauber, Streikende und von der Aussperrung Betroffene, Saison- und Aushilfsarbeiter sowie Teilzeitbeschäftigte und Kurzarbeiter. Die Angestellten umfassen auch die kaufmännisch Auszubildenden (einschl. der Auszubildenden in den übrigen nicht-gewerblichen Ausbildungsberufen), die Arbeiter auch die gewerblich Auszubildenden.

Arbeiter: Alle zur Arbeiterrentenversicherung Pflichtigen (auch die infolge Überschreitens der Altersgrenze nicht mehr Pflichtigen), also Facharbeiter, angelernte Arbeiter, Hilfsarbeiter, ferner Umschüler und gewerblich Auszubildende.

Angestellte: Alle zur Angestelltenversicherung Pflichtigen (auch die infolge Überschreitens der Versicherungspflichtgrenze oder Altersgrenze nicht mehr versicherungspflichtigen Angestellten), einschließlich der tätigen Inhaber und Mitinhaber sowie der kaufmännisch und technisch Auszubildenden.

Geleistete Arbeiterstunden: Alle von den Arbeitern (einschl. der gewerblich Auszubildenden) tatsächlich geleisteten (nicht bezahlten) Stunden, einschl. Über-, Nacht-, Sonntags- und Feiertagsstunden.

Lohn- und Gehaltssumme: Bruttosumme (Bar- und Sachbezüge ohne jeden Abzug) ohne Pflichtanteile des Arbeitgebers zur Sozialversicherung; Lohn- und Gehaltzuschläge (einschl. Gratifikationen usw.) sind einbezogen. Nicht erfaßt werden dagegen allgemeine soziale Aufwendungen sowie Vergütungen, die als Spesenersatz anzusehen sind.

Umsatz: Umsatz aus eigener Erzeugung (einschl. Umsatz aus dem Verkauf von Energie und Nebenerzeugnissen und Abfällen sowie Entgelte für industrielle Dienstleistungen wie Reparaturen, Installationen und Montagen), Umsatz aus Handelsware und sonstigen nichtindustriellen Tätigkeiten (z.B. Erlöse aus Vermietung und Verpachtung, aus Lizenzverträgen, Provisionseinnahmen und aus Veräußerungen von Patenten).

Der Umsatz beruht auf Rechnungswerten (Fakturenwerten) **ohne** in Rechnung gestellte Umsatz-(Mehrwert-)steuer. Im Umsatz enthalten sind Verbrauchsteuern und Kosten für Fracht, Verpackung und Porto, auch wenn diese gesondert berechnet werden. Außerordentliche und betriebsfremde Erträge aus dem Verkauf von Anlagegütern, aus der Verpachtung von Grundstücken, Zinsen, Dividenden u. dgl. sind nicht im Umsatz enthalten. Da es sich

grundsätzlich um fakturierte Werte handelt, enthält der Umsatz auch nicht den Wert der Lieferungen, die innerhalb eines Unternehmens von Werk zu Werk stattfinden. Bei der Aufgliederung nach Ländern kann es daher vorkommen, daß Erzeugnisse, die in einem Land produziert werden, im Umsatz eines anderen Landes enthalten sind. Der regional gegliederte Umsatz entspricht daher z.T. nicht der Produktion in den einzelnen Ländern.

Umsatz aus Eigenerzeugung: Die aus der eigenen Produktion stammenden und die in Lohnarbeit bei anderen Unternehmen hergestellten Lieferungen und Leistungen sowie die ausgeführten Reparaturen, Montagen, Lohnarbeiten und Lohnveredlungen.

Inlandsumsatz: Umsatz mit Empfängern im Bundesgebiet sowie Umsätze mit den im Bundesgebiet stationierten ausländischen Streitkräften.

Auslandsumsatz: Umsatz mit Abnehmern im Ausland und - soweit einwandfrei erkennbar - Umsatz mit deutschen Exporteuren.

Auftragseingang: Gesamtwert der eingegangenen und angenommenen Aufträge ohne Umsatzsteuer für ausgewählte Wirtschaftszweige, ohne die Wirtschaftshauptgruppen Bergbau sowie Nahrungs- und Genußmittelgewerbe. Abgrenzung nach fachlichen Betriebsteilen. Basiswert der Meßzahlen ist der Monatsdurchschnitt des Jahres 1985.

Energieverbrauch: Gesamtverbrauch für Fabrikation, Heizung, Strom-, Gas- und Dampferzeugung usw. ohne die zur Brikett- bzw. Kokserzeugung verwendete Einsatzkohle sowie ohne selbsterzeugten Strom aus Kohle und sonstigen Quellen. Umrechnung in Ton-

nen Steinkohleneinheiten (SKE) nach folgendem Schlüssel:

Steinkohle und Steinkohlenbriketts = 1,0;
Steinkohlenkoks = 0,97; Rohbraunkohle = 0,27; Braunkohlenbriketts und -koks = 0,69; leichtes Heizöl = 1,46; schweres Heizöl = 1,4; 1 000 kWh Strom = 0,123; 1 000 m³ Gas = 1,2.

Verbrauch von Orts-, Kokerei- und Ferngas, Erdgas und Erdöl, umgerechnet auf einen Heizwert HO = 35 169,12 kJ/m³. Eine Kalorie entspricht 4,1868 Joule (J).

Anmerkung: Aufgrund von Spätkorrekturen im abgelaufenen Jahr können die Veränderungsdaten zu den Vorjahresmonaten gegenüber den bereits veröffentlichten Absolutwerten abweichen.

SYPRO für den Bereich "Verarbeitendes Gewerbe" in der Gliederung nach Hauptgruppen, Wirtschaftsgruppen und -zweigen

Grundstoff- und Produktionsgütergewerbe

22	Mineralölverarbeitung
25	Gewinnung und Verarbeitung von Steinen und Erden
27	Eisenschaffende Industrie
28	NE-Metallerzeugung, NE-Metallhalbzeugwerke
29	Gießerei
3011	Stabziehereien, Kaltwalzwerke
3015	Drahtziehereien (einschließlich Herstellung von Drahterzeugnissen)
3030	Mechanik
40	Chemische Industrie
53	Holzbearbeitung
59	Gummiverarbeitung

Investitionsgüter produzierendes Gewerbe

3021	Herstellung von Gesenk- und leichten Freiformschmiedestücken, schweren Preß-, Zieh- und Stanzteilen
3025	Stahlverformung, Oberflächenveredlung, Härtung
31	Stahl- und Leichtmetallbau, Schienenfahrzeugbau
32	Maschinenbau
33	Straßenfahrzeugbau, Reparatur von Kraftfahrzeugen
36	Elektrotechnik
37	Feinmechanik, Optik, Herstellung von Uhren
38	Herstellung von Eisen-, Blech- und Metallwaren
50	Herstellung von Büromaschinen, Datenverarbeitungsgeräten und -einrichtungen

Verbrauchsgüter produzierendes Gewerbe

39	Herstellung von Musikinstrumenten, Spielwaren, Schmuck, Füllhaltern; Verarbeitung von natürlichen Schnitz- und Formstoffen; Foto- und Filmlabors
51	Feinkeramik
52	Herstellung und Verarbeitung von Glas
54	Holzverarbeitung
56	Papier- und Pappeverarbeitung
57	Druckerei, Vervielfältigung
58	Herstellung von Kunststoffwaren
62	Lederverarbeitung
63	Textilgewerbe
64	Bekleidungsindustrie
65	Reparatur von Gebrauchsgütern (ohne elektrische Geräte für den Haushalt)

Nahrungs- und Genußmittelgewerbe

68	Ernährungsgewerbe
----	-------------------

1. Auftragseingang
(Meßzahlen MD 1985 = 100)

Wirtschaftshauptgruppen Ausgewählte Wirtschaftszweige INSGESAMT		Monatsdurchschnitt Januar - September			Monatswerte			Veränderung in %	
					1990	1991		Juli 1992	Jan.-Juli 1992
		1990	1991	1992	Juli	Juni	Juli	Juli gegenüber 1991	Jan.-Juli gegenüber 1991
Grundstoff- und Produktionsgütergewerbe	Insges.	88,3	92,2	90,9	91,9	87,0	88,2	- 4,0	- 1,4
	Inland	89,3	97,1	97,9	99,4	88,5	96,0	- 3,4	0,8
	Ausland	87,2	86,1	82,0	82,4	85,1	78,2	- 5,1	- 4,8
darunter:									
Eisenschaffende Industrie	Insges.	78,9	80,9	77,9	81,9	76,6	72,8	- 11,1	- 3,7
	Ausland	79,8	79,4	75,0	76,1	84,4	70,6	- 7,2	- 5,5
Ziehereien und Kaltwalzwerke	Insges.	106,0	112,5	106,4	102,7	105,6	96,3	- 6,2	- 5,4
	Ausland	102,7	95,7	86,4	90,6	88,0	71,5	- 21,1	- 9,7
Chemische Industrie	Insges.	80,4	94,8	98,7	101,0	100,0	101,3	0,3	4,1
	Ausland	55,0	50,6	57,6	42,6	57,9	57,3	34,5	13,8
Gummiverarbeitung	Insges.	109,2	115,1	109,0	114,9	101,1	105,1	- 8,5	- 5,3
	Ausland	117,3	124,4	114,7	119,7	111,1	108,6	- 9,3	- 7,8
Investitionsgüter produzierendes Gewerbe	Insges.	141,8	164,5	165,3	151,2	150,8	166,4	10,1	0,5
	Inland	163,7	201,7	203,9	180,0	182,4	196,3	9,1	1,1
	Ausland	116,8	122,1	121,2	118,3	114,6	132,3	11,8	- 0,7
darunter:									
Stahl- und Leichtmetallbau	Insges.	117,3	156,2	183,3	143,8	166,0	288,5	100,6	17,3
	Ausland	144,1	212,1	250,5	181,6	212,5	443,9	144,4	18,1
Maschinenbau	Insges.	162,7	152,6	160,2	169,2	147,9	177,8	5,1	5,0
	Ausland	133,7	110,7	139,4	148,5	129,1	163,3	10,0	25,9
Straßenfahrzeugbau	Insges.	134,0	182,7	163,4	149,9	144,5	144,8	- 3,4	- 10,6
	Ausland	113,3	123,8	114,4	108,4	109,1	118,1	8,9	- 7,6
Elektrotechnik	Insges.	145,9	177,5	191,1	151,6	184,7	177,9	17,3	7,7
	Ausland	89,2	130,8	122,0	138,2	116,9	133,1	- 3,7	- 6,7
Feinmechanik, Optik, H.v. Uhren	Insges.	166,9	273,0	282,8	193,6	246,9	265,2	37,0	3,6
	Ausland	155,3	364,0	584,9	361,1	585,9	646,4	79,0	60,7
Herstellung von EBM-Waren	Insges.	145,6	151,2	168,8	155,9	153,9	163,0	4,6	11,6
	Ausland	149,6	103,3	128,6	113,9	118,3	145,4	27,7	24,5
Verbrauchsgüter produzierendes Gewerbe	Insges.	132,7	141,9	157,0	137,4	141,3	156,7	14,0	10,6
	Inland	131,3	146,5	168,1	143,0	148,1	166,1	16,2	14,7
	Ausland	135,4	132,8	134,9	126,4	127,9	138,0	9,2	1,6
darunter:									
Holzverarbeitung	Insges.	120,2	137,1	149,2	153,9	140,3	158,2	2,8	8,8
	Ausland	134,2	153,0	135,3	170,3	134,8	160,4	- 5,8	- 11,6
Druckerei, Vervielfältigung	Insges.	135,4	137,0	159,8	149,0	158,0	167,0	12,1	16,6
	Ausland	152,5	151,0	194,6	188,6	229,0	230,2	22,1	28,9
Herstellung von Kunststoffwaren	Insges.	189,7	203,5	194,7	194,7	202,3	172,7	- 11,3	- 4,3
	Ausland	174,3	163,6	164,8	159,0	177,7	150,8	- 5,2	0,7
Bekleidungsindustrie	Insges.	91,1	81,2	92,7	65,0	59,5	114,6	76,3	14,2
	Ausland	159,9	144,9	159,2	104,1	94,2	290,5	179,1	9,9
Verarbeitendes Gewerbe (ohne Nahrungs- und Genußmittelgewerbe)	Insges.	119,9	134,0	135,2	126,6	124,8	134,7	6,4	0,9
	Inland	130,7	154,3	158,0	144,0	141,4	153,3	6,5	2,4
	Ausland	106,4	108,7	106,7	104,8	104,0	111,5	6,4	- 1,8

2. Betriebe, Beschäftigung und Umsatz nach Kreisen im Juli 1992

Kreise	Betriebe	Beschäftigte	Geleistete Arbeiter- stunden	Bruttosumme der		Gesamt- umsatz ¹⁾	Umsatz aus eigener Erzeugung ¹⁾
				Löhne	Gehälter		
	Anzahl	1 000	1 000 DM				
Stadtverband Saarbrücken	221	48 437	4 811	145 700	85 004	859 696	768 367
Landkreis Merzig-Wadern	45	10 303	1 048	28 305	12 841	151 053	143 566
Landkreis Neunkirchen	68	15 095	1 595	45 500	18 410	273 120	249 836
Landkreis Saarlouis	121	28 983	3 224	98 997	36 615	784 201	769 249
Saarpfalz-Kreis	108	24 413	2 552	79 221	35 419	472 515	439 804
Landkreis St. Wendel	52	7 211	738	19 220	8 853	111 114	105 845
Saarland	615	134 442	13 968	416 943	197 142	2 651 699	2 476 667

1) Ab 1989 wird der Umsatz des Bergbaus ohne Koks- und Kohlenbeihilfe nachgewiesen.

3. Betriebe, Beschäftigung, Umsatz, Auftragseingang und Energieverbrauch

Jahr Monat	Bergbau und Verarbeitendes Gewerbe insgesamt								
	Betriebe	Beschäftigte	Geleistete Arbeiter- stunden	Bruttolohn- u. -gehalt- summe	Umsatz aus eigener Erzeugung ¹⁾		Auftragseingang ²⁾		Energie- verbrauch ³⁾
					insgesamt	darunter Ausland	insgesamt	darunter Ausland	
	Anzahl		1 000	1 000 DM			MD 1985 = 100		t SKE
1986	583	139 325	174 237	5 901 463	25 304 742	8 259 846	102,2	97,2	5 906 857
1987	589	135 522	169 053	5 919 650	24 976 998	8 071 644	99,1	95,1	5 553 011
1988	587	134 245	167 255	6 076 712	26 952 375	9 111 791	112,0	109,8	5 626 707
1989	605	135 981	169 336	6 396 689	28 583 907	9 959 504	118,6	110,7	5 789 536
1990	610	139 482	170 089	6 836 934	28 432 107	9 312 777	121,3	105,6	5 618 372
1991	630	138 625	164 798	7 109 916	29 892 960	8 995 438	126,0	99,6	5 711 302
Januar	633	139 993	15 057	558 891	2 625 932	799 287	146,8	130,0	
Februar	630	140 131	13 789	514 580	2 497 653	706 973	143,7	129,1	
März	628	139 019	14 178	530 989	2 526 738	701 060	145,5	112,6	1 586 874
April	627	138 529	14 683	537 564	2 690 170	800 789	137,0	106,8	
Mai	625	138 310	13 591	624 354	2 509 755	745 180	120,5	89,6	
Juni	627	138 226	13 522	622 156	2 450 137	785 055	117,8	87,9	1 402 958
Juli	629	138 711	12 516	594 012	2 114 133	598 435	126,6	104,8	
August	629	139 288	13 645	559 825	2 319 894	739 559	112,5	87,0	
September	630	138 669	14 169	553 812	2 562 642	772 284	117,1	85,7	1 257 959
Oktober	630	138 228	14 583	655 853	2 715 490	795 911	123,4	95,2	
November	629	137 685	13 518	683 272	2 710 606	896 416	110,2	73,9	
Dezember	629	136 668	11 519	674 624	2 169 831	654 494	111,2	92,1	1 463 511
1992									
Januar	621	136 134	14 232	559 277	2 712 525	955 101	130,4	86,5	
Februar	618	136 100	13 736	532 294	2 728 932	913 359	139,0	116,6	
März	617	135 352	14 202	555 640	2 801 435	802 776	153,1	123,3	1 512 518
April	617	134 497	13 501	559 416	2 634 579	740 670	138,4	102,6	
Mai	617	134 350	12 963	595 711	2 359 841	703 606	126,1	102,8	
Juni	619	134 112	13 040	632 378	2 476 120	736 879	124,8	104,0	1 289 397
Juli	615	134 442	13 968	614 085	2 476 667	776 507	134,7	111,5	
August									
September									
Oktober									
November									
Dezember									

Jahr Monat	Bergbau			Grundstoff- und Produktionsgütergewerbe			Investitionsgüter produzierendes Gewerbe			Verbrauchsgüter prod. Gew., Nahrungs- u. Genußmittelgew.		
	Beschäftigte	Geleistete Arbeiter- stunden	Umsatz aus eigener Erzeugung	Beschäftigte	Geleistete Arbeiter- stunden	Umsatz aus eigener Erzeugung	Beschäftigte	Geleistete Arbeiter- stunden	Umsatz aus eigener Erzeugung	Beschäftigte	Geleistete Arbeiter- stunden	Umsatz aus eigener Erzeugung
	Anzahl	1 000	1 000 DM	Anzahl	1 000	1 000 DM	Anzahl	1 000	1 000 DM	Anzahl	1 000	1 000 DM
1986	24 521	30 233	3 760 692	34 105	42 517	7 197 797	58 208	75 185	11 205 180	22 491	26 302	3 141 073
1987	23 815	28 209	3 547 413	31 103	39 657	6 600 157	58 694	75 187	11 706 712	21 910	26 000	3 122 716
1988	22 577	25 519	3 656 580	30 666	40 336	7 052 031	59 354	75 784	12 938 285	21 648	25 616	3 305 479
1989	21 416	23 939	3 169 734	31 756	41 697	7 807 926	61 171	78 461	14 149 299	21 638	25 239	3 456 948
1990	20 369	23 120	3 200 513	32 313	40 180	6 947 386	63 999	80 817	14 659 849	22 801	25 972	3 624 359
1991	19 414	21 909	3 286 653	31 442	38 669	6 704 708	64 654	78 108	15 917 151	23 115	26 112	3 984 448
Januar	19 790	2 078	319 156	31 804	3 437	560 463	65 129	7 189	1 406 828	23 270	2 353	339 485
Februar	19 769	1 806	301 856	31 756	3 257	549 801	65 219	6 542	1 346 829	23 387	2 184	299 167
März	19 596	1 878	289 949	31 701	3 328	584 351	65 011	6 794	1 327 101	22 711	2 178	325 337
April	19 576	1 948	286 761	31 580	3 498	609 791	64 631	7 026	1 456 134	22 742	2 211	337 484
Mai	19 530	1 821	261 189	31 566	3 207	559 771	64 417	6 460	1 359 844	22 797	2 103	328 951
Juni	19 313	1 822	231 835	31 483	3 179	579 003	64 618	6 458	1 327 498	22 812	2 063	311 801
Juli	19 306	1 838	218 561	31 536	2 923	543 085	64 640	5 687	1 014 622	23 229	2 068	337 865
August	19 453	1 777	227 364	31 599	3 151	547 379	64 869	6 508	1 207 732	23 367	2 209	337 419
September	19 186	1 844	238 721	31 313	3 312	578 295	64 786	6 739	1 400 420	23 384	2 274	345 206
Oktober	19 227	1 904	305 546	31 211	3 375	623 719	64 430	6 958	1 414 108	23 360	2 346	372 117
November	19 199	1 757	316 449	31 092	3 205	547 103	64 205	6 394	1 503 187	23 189	2 162	343 867
Dezember	19 023	1 436	289 269	30 732	2 793	422 456	63 864	5 340	1 152 845	23 049	1 950	305 261
1992												
Januar	18 955	1 993	278 377	30 235	3 217	597 520	64 399	6 867	1 481 597	22 505	2 155	355 031
Februar	18 988	1 847	288 645	30 182	3 185	558 886	64 386	6 581	1 531 036	22 544	2 123	350 365
März	18 778	1 876	295 117	30 116	3 269	641 684	64 080	6 849	1 505 126	22 378	2 208	359 508
April	18 809	1 775	242 028	29 925	3 155	616 956	63 882	6 532	1 419 441	21 881	2 039	356 154
Mai	18 775	1 757	185 044	29 816	3 053	570 219	63 879	6 204	1 272 017	21 880	1 949	332 561
Juni	18 616	1 762	232 612	29 745	3 044	573 699	63 727	6 320	1 329 169	22 024	1 914	340 640
Juli	18 649	1 853	236 344	29 858	3 200	596 367	63 996	6 802	1 259 449	21 939	2 113	384 507
August												
September												
Oktober												
November												
Dezember												

1) Ab 1989 wird der Umsatz des Bergbaus ohne Kokscohlenbeihilfe nachgewiesen. 2) Nur Verarbeitendes Gewerbe (ohne Nahrungs- und Genußmittelgewerbe). 3) Ab 1985 wird der Energieverbrauch als Vierteljahreswert veröffentlicht.

4. Betriebe, Beschäftigung und Umsatz nach hauptbeteiligten Wirtschaftszweigen im Juli 1992

Nr. der Systematik	Wirtschaftsgruppe, Wirtschaftszweig	Betriebe	Beschäftigte			Geleist. Arb.-stunden	Brutto-lohn-summe	Brutto-gehalt-summe	Gesamtumsatz		Umsatz aus Eigenerzeugung	
			Arbeiter	Ange-stellte	ins-gesamt				insgesamt	darunter Ausland	insgesamt	darunter Ausland
			Anzahl						1 000 DM			
21	Bergbau	17	14 664	3 985	18 649	1 853	62 731	29 524	241 490	1 839	236 344	1 839
22	Mineralölverarbeitung	1										
25	Gew. u. Verarb. v. Steinen u. Erden	50	1 047	380	1 427	184	4 205	2 216	31 698	1 826	29 637	1 818
27	Eisenschaffende Industrie	6	12 326	3 177	15 503	1 660	50 916	19 210	343 024	121 375	342 987	121 375
28	NE-Metallerzeugung, NE-Metallhalbzeugwerke	1										
29	Gießerei	9	3 154	680	3 834	405	13 341	4 426	68 959	19 350	53 504	16 146
3011	Stabziehereien, Kaltwalzwerke	3	417	144	561	65	1 675	862	15 588	2 186	11 325	2 186
3015	Drahtziehereien (einschl. H.v. Drahterzeugnissen)	7	1 532	295	1 827	230	5 993	2 022	37 280	13 925	37 280	13 925
3021	H.v. Gesenk- u.l. Freiformschmiedest., schw. Preßf.	7										
3025	Stahlverformg., Oberflächenveredlg., Härtung	13	2 301	524	2 825	317	9 031	3 986	46 091	4 464	46 091	4 464
3030	Mechanik	5	116	26	142	17	276	101	990		990	
31	Stahl- u. Leichtmetallbau, Schienenfahrzeugbau	50	5 498	1 703	7 201	799	24 840	14 466	241 671	164 426	237 029	162 983
32	Maschinenbau	104	10 527	4 666	15 193	1 383	43 747	29 678	205 418	49 520	192 907	45 942
33	Straßenfahrzeugbau, Rep. v. Kfz usw.	51	17 729	3 017	20 746	2 499	86 078	22 078	552 350	247 315	500 522	243 989
36	Elektrotechnik, Rep. v. Haushaltsgeräten	46	6 403	2 709	9 112	847	21 309	14 904	160 912	23 167	152 004	22 275
37	Feinmechanik, Optik, H.v. Uhren	16	1 408	570	1 978	183	5 194	3 138	23 832	3 326	20 982	3 157
38	H.v. EBM-Waren	27	3 848	854	4 702	539	14 594	4 877	80 259	10 961	78 983	10 961
390	H.v. Musikinstrum., Spielwaren, Füllhaltern usw.	3	237	89	326	35	492	314	2 586	652	2 586	652
40	Chemische Industrie	17	629	639	1 268	90	2 241	3 842	35 245	4 346	32 629	3 836
50	H.v. Büromaschinen, ADV-Geräten u. Einr.	1										
51	Feinkeramik	3										
52	H.u. Verarb. v. Glas	5	196	74	270	30	710	398	8 079	1 853	4 140	551
53	Holzbearbeitung	11	702	171	873	101	2 898	1 063	17 841	4 480	17 151	4 454
54	Holzverarbeitung	24	828	309	1 137	133	3 025	1 561	16 324	2 160	15 857	2 141
56	Papier- u. Pappeverarbeitung	6	234	54	288	34	695	318	4 922	876	4 862	876
57	Druckerei, Vervielfältigung	21	1 449	1 262	2 711	212	5 668	7 463	39 574	10 031	39 514	10 031
58	H.v. Kunststoffwaren	14	1 558	414	1 972	219	5 309	2 905	43 058	15 105	42 063	15 002
59	Gummiverarbeitung	5	3 323	955	4 278	434	12 513	5 561	65 821	33 302	65 339	33 115
62	Lederverarbeitung	3	114	32	146	10	184	75	850	15	650	15
63	Textilgewerbe	3	224	122	346	35	788	902	30 505	5 954	30 505	5 954
64	Bekleidungs-gewerbe	25	1 407	325	1 732	169	2 928	1 226	11 726	2 967	10 572	2 964
65	Rep. v. Gebrauchsgütern (oh. elektrische Geräte)	1										
68	Ernährungsgewerbe	60	5 322	2 994	8 316	782	15 943	11 474	205 972	13 661	163 507	13 492
	Bergbau	17	14 664	3 985	18 649	1 853	62 731	29 524	241 490	1 839	236 344	1 839
	Grundstoff- und Produktionsgütergewerbe	115	23 341	6 517	29 858	3 200	94 416	39 686	630 215	204 306	596 367	197 218
	Investitionsgüter produzierendes Gewerbe	315	49 515	14 481	63 996	6 802	212 626	96 375	1 342 472	512 680	1 259 449	503 260
	Verbrauchsgüter produzierendes Gewerbe	108	9 836	3 787	13 623	1 331	31 227	20 083	231 550	63 744	221 000	60 698
	Nahrungs- und Genussmittelgewerbe	60	5 322	2 994	8 316	782	15 943	11 474	205 972	13 661	163 507	13 492
	Bergbau und Verarbeitendes Gewerbe insgesamt	615	102 678	31 764	134 442	13 968	416 943	197 142	2 651 699	796 230	2 476 667	776 507

5. Beschäftigung und Umsatz nach hauptbeteiligten Wirtschaftszweigen im Juli 1992
Veränderung gegenüber dem gleichen Vorjahresmonat in Prozent

Nr. der Systematik	Wirtschaftsgruppe, Wirtschaftszweig	Beschäftigte			Umsatz aus eigener Erzeugung			Geleist. Arb.-stunden	Brutto-lohn-summe	Brutto-gehalt-summe	Brutto-lohn- u. -gehalt-summe
		Ange-stellte	Arbeiter	ins-gesamt	Inland	Ausland	ins-gesamt				
21	Bergbau	-1,80	-3,83	-3,40	9,11	-49,34	8,14	0,82	-0,23	4,76	1,31
22	Mineralölverarbeitung										
25	Gew. u. Verarb. v. Steinen u. Erden	2,70	-0,48	0,35	8,83	22,84	9,60	5,75	9,16	24,08	13,98
27	Eisenschaffende Industrie	-2,00	-5,94	-5,16	33,09	0,15	19,21	4,67	6,68	18,86	9,76
28	NE-Metallerzeugung, NE-Metallhalbzeugwerke										
29	Gießerei	2,26	-8,84	-7,05	0,44	8,42	2,72	45,16	-9,68	7,77	-5,87
3011	Stabziehereien, Kaltwalzwerke	17,07	-1,88	2,37	12,09	7,31	11,14		-5,85	17,60	1,04
3015	Drahtziehereien (einschl. H.v. Drahterzeugnissen)	-4,84	-6,93	-6,60	10,47	-8,73	2,42	56,46	-12,82	19,08	-6,48
3021	H.v. Gesenk- u.l. Freiformschmiedest., schw. Preßf.										
3025	Stahlverformg., Oberflächenveredlg., Härtung	2,54	-0,65	-0,07	29,45	-1,63	25,60	26,80	5,49	46,33	15,34
3030	Mechanik	-10,34	-21,62	-19,77	-15,96	-100,00	-26,50	-5,56	-22,47	-12,93	-20,13
31	Stahl- u. Leichtmetallbau, Schienenfahrzeugbau	1,49	-1,13	-0,52	2,39	841,45	164,45	-2,08	2,99	12,60	6,33
32	Maschinenbau	1,19	-1,96	-1,01	1,11	4,29	1,85	-7,49	-0,31	14,03	5,03
33	Straßenfahrzeugbau, Rep. v. Kfz usw.	-3,15	-1,91	-2,09	6,01	9,98	7,91	48,13	-3,91	10,24	-1,33
36	Elektrotechnik, Rep. v. Haushaltsgeräten	10,53	-5,73	-1,42	33,00	17,56	30,49	22,40	-5,06	11,53	1,14
37	Feinmechanik, Optik, H.v. Uhren	18,75	24,82	23,01	48,65	64,09	50,81	75,96	46,02	28,29	38,80
38	H.v. EBM-Waren	0,35	-2,01	-1,59	0,54	20,33	2,89	11,59	0,20	13,84	3,33
390	H.v. Musikinstrum., Spielwaren, Füllhaltern usw.	-8,25	-8,14	-8,17	-21,54	7,77	-15,77		-6,64	3,63	-2,89
40	Chemische Industrie	2,90	-19,97	-9,88	-11,49	31,15	-7,98	-8,16	-17,94	16,85	1,08
50	H.v. Büromaschinen, ADV-Geräten u. Einr.										
51	Feinkeramik										
52	H.u. Verarb. v. Glas	1,37	2,62	2,27	11,49	-37,60	0,93	3,45	9,06	35,37	17,35
53	Holzbearbeitung	-3,39	-6,02	-5,52	6,21	2,25	5,15	-2,88	-1,06	10,16	1,77
54	Holzverarbeitung	2,32	-7,07	-4,69	16,05	-20,94	9,15	17,70	6,29	12,87	8,49
56	Papier- u. Pappeverarbeitung	31,71	31,46	31,51	77,39	55,04	72,90	47,83	34,43	43,24	36,81
57	Druckerei, Vervielfältigung	1,94	-4,36	-1,53	7,82	22,99	11,30	4,43	5,14	18,33	12,25
58	H.v. Kunststoffwaren	0,73	-5,06	-3,90	-1,94	-1,81	-1,89	3,79	2,79	22,32	8,94
59	Gummiverarbeitung	-2,65	-5,38	-4,79	-3,82	-11,27	-7,74	-1,14	-0,64	12,12	2,97
62	Lederverarbeitung	-3,03	-2,56	-2,67	147,08	-57,14	122,60	66,67	11,52	1,35	7,92
63	Textilgewerbe										
64	Bekleidungs-gewerbe	-27,29	-29,61	-29,19	-21,13	7,27	-14,80	-11,98	-27,52	-18,43	-25,03
65	Rep. v. Gebrauchsgütern (oh. elektrische Geräte)										
68	Ernährungsgewerbe	-0,86	-2,60	-1,98	9,10	20,14	9,94	1,96	4,97	13,30	8,31
	Bergbau	-1,80	-3,83	-3,40	9,11	-49,34	8,14	0,82	-0,23	4,76	1,31
	Grundstoff- und Produktionsgütergewerbe	-0,69	-6,54	-5,32	16,34	-1,39	9,81	9,48	0,52	16,43	4,77
	Investitionsgüter produzierendes Gewerbe	2,19	-1,89	-1,00	9,96	53,93	24,13	19,61	-1,51	14,58	3,00
	Verbrauchsgüter produzierendes Gewerbe	-3,69	-9,04	-7,61	20,97	7,19	16,84	2,31	-1,38	11,90	3,43
	Nahrungs- und Genussmittelgewerbe	-0,86	-2,60	-1,98	9,10	20,14	9,94	1,96	4,97	13,30	8,31
	Bergbau und Verarbeitendes Gewerbe insgesamt	0,07	-4,01	-3,08	12,17	29,76	17,15	11,60	-0,62	13,00	3,38

6. Beschäftigung und Umsatz nach hauptbeteiligten Wirtschaftszweigen Jan. bis Juli 1992
Veränderung gegenüber den Vorjahresmonaten in Prozent

Nr. der Systematik	Wirtschaftsgruppe, Wirtschaftszweig	Beschäftigte			Umsatz aus eigener Erzeugung			Geleist. Arb.-stunden	Brutto-lohn-summe	Brutto-gehalt-summe	Brutto-lohn- u. -gehalt-summe
		Ange-stellte	Arbeiter	insge-samt	Inland	Ausland	insge-samt				
21	Bergbau	-2,05	-4,32	-3,85	-7,75	-20,89	-7,92	-2,47	0,66	2,38	1,20
22	Mineralölverarbeitung										
25	Gew. u. Verarb. v. Steinen u. Erden	0,88	1,22	1,13	9,55	7,79	9,42	2,21	4,91	5,44	5,09
27	Eisenschaffende Industrie	-2,26	-5,77	-5,07	24,12	-12,44	8,61	-2,40	0,59	4,73	1,66
28	NE-Metallerzeugung, NE-Metallhalbzeugwerke										
29	Gießerei	-0,41	-8,53	-7,23	4,45	-4,30	1,67	-3,30	-3,84	5,70	-1,52
3011	Stabziehereien, Kaltwalzwerke	19,13	-2,30	2,35	-11,74	-6,92	-10,75	-4,88	-3,86	13,45	1,18
3015	Drahtziehereien (einschl. H.v. Drahterzeugnissen)	-3,42	-9,50	-8,55	0,75	-6,54	-2,31	0,54	-5,16	-4,16	-4,96
3021	H.v. Gesenk- u.l. Freiformschmiedest., schw. Preßf.										
3025	Stahlverformg., Oberflächenveredlg., Härtung	-2,00	-2,55	-2,45	-0,82	0,13	-0,70	-1,39	2,64	3,57	2,88
3030	Mechanik	-16,59	-21,22	-20,41	-36,90	-96,03	-38,53	-21,13	-28,14	-31,34	-29,07
31	Stahl- u. Leichtmetallbau, Schienenfahrzeugbau	1,92	-3,07	-1,91	-3,41	79,35	15,15	-8,10	-3,79	8,28	-0,03
32	Maschinenbau	1,65	-1,60	-0,62	-4,83	8,74	-1,58	-6,71	-3,00	5,93	0,39
33	Straßenfahrzeugbau, Rep. v. Kfz usw.	-2,97	-2,45	-2,53	-5,60	18,45	5,54	4,16	-0,78	4,73	0,32
36	Elektrotechnik, Rep. v. Haushaltsgeräten	7,52	-3,78	-0,80	10,85	10,95	10,87	3,09	2,63	10,65	5,77
37	Feinmechanik, Optik, H.v. Uhren	19,35	23,14	22,01	26,52	69,36	30,82	32,79	42,51	23,32	34,51
38	H.v. EBM-Waren	3,24	-0,89	-0,17	10,87	22,16	12,23	2,15	3,51	4,39	3,73
390	H.v. Musikinstrum., Spielwaren, Füllhaltern usw.	1,29	-8,57	-6,03	2,70	13,84	5,04	-6,37	-1,51	10,61	2,93
40	Chemische Industrie	3,61	-17,77	-8,18	-8,82	12,85	-6,63	-24,07	-14,02	15,56	2,64
50	H.v. Büromaschinen, ADV-Geräten u. Einr.										
51	Feinkeramik										
52	H.u. Verarb. v. Glas	0,78	2,33	1,90	15,38	-30,06	5,97	5,29	6,77	9,67	7,71
53	Holzbearbeitung	-5,13	-2,35	-2,91	-0,11	-3,68	-1,04	-1,84	1,82	-11,14	-1,66
54	Holzverarbeitung	4,52	-6,11	-3,49	8,56	-15,01	4,68	0,84	0,76	8,84	3,42
56	Papier- u. Pappeverarbeitung	27,57	17,43	19,32	58,58	20,91	49,51	23,33	24,66	35,79	28,42
57	Druckerei, Vervielfältigung	0,24	-2,74	-1,40	8,42	19,95	10,69	1,10	4,34	9,63	7,17
58	H.v. Kunststoffwaren	0,38	-4,50	-3,50	-0,40	-1,67	-0,85	-6,80	-0,50	6,59	1,79
59	Gummiverarbeitung	-1,40	-5,22	-4,40	2,19	-2,72	-0,42	-2,95	3,16	5,45	3,81
62	Lederverarbeitung	-1,75	-7,07	-5,95	8,68	26,32	10,17	5,71	2,91	-2,71	1,31
63	Textilgewerbe										
64	Bekleidungs-gewerbe	-19,59	-19,26	-19,32	-11,44	-14,97	-12,26	-19,96	-16,50	-12,63	-15,42
65	Rep. v. Gebrauchsgütern (oh. elektrische Geräte)										
68	Ernährungsgewerbe	-2,41	-0,79	-1,38	7,57	12,28	7,87	-0,39	4,26	6,96	5,35
	Bergbau	-2,05	-4,32	-3,85	-7,75	-20,89	-7,92	-2,47	0,66	2,38	1,20
	Grundstoff- und Produktionsgütergewerbe	-0,91	-6,32	-5,19	12,20	-8,77	4,25	-3,07	-0,45	5,21	1,11
	Investitionsgüter produzierendes Gewerbe	2,00	-2,06	-1,17	-1,17	20,06	6,05	-0,01	-0,24	6,96	1,86
	Verbrauchsgüter produzierendes Gewerbe	-2,19	-5,88	-4,90	14,10	-2,07	9,27	-6,55	-1,67	5,78	1,07
	Nahrungs- und Genußmittelgewerbe	-2,41	-0,79	-1,38	7,57	12,28	7,87	-0,39	4,26	6,96	5,35
	Bergbau und Verarbeitendes Gewerbe insgesamt	-0,05	-3,70	-2,87	2,31	9,58	4,45	-1,75	-0,10	5,72	1,67

7. Kohle-, Heizöl-, Gas- und Stromverbrauch nach hauptbeteiligten Wirtschaftszweigen im 2. Quartal 1992

Nr. der Systematik	Wirtschaftsgruppe, Wirtschaftszweig	Energie-verbrauch insgesamt	Kohle-verbrauch	Heizölverbrauch		Gasverbrauch		Stromverbrauch	
		t SKE	t	t	t SKE	1 000 m ³	t SKE	1 000 kWh	t SKE
21	Bergbau	473 389	501 931	3 260	4 638	55 123	66 148	367 488	45 202
22	Mineralölverarbeitung								
25	Gew. u. Verarb. v. Steinen u. Erden	5 731	-	1 364	1 961	2 286	2 742	8 352	1 028
27	Eisenschaffende Industrie	623 373	474 201	2 995	4 194	88 746	106 495	351 591	43 247
28	NE-Metallerzeugung, NE-Metallhalbzeugwerke								
29	Gießerei	53 595	39 215	1 936	2 714	3 303	3 964	62 617	7 702
3011	Stabziehereien, Kaltwalzwerke	1 184	-	84	123	526	631	3 494	430
3015	Drahtziehereien (einschl. H.v. Drahterzeugnissen)	6 300	-	80	117	2 104	2 525	29 748	3 658
3021	H.v. Gesenk- u.l. Freiformschmiedest., schw. Preßf.								
3025	Stahlverformg., Oberflächenveredlg., Härtung	5 265	-	704	1 028	2 399	2 879	11 044	1 358
3030	Mechanik	22	-	6	9	-	-	102	13
31	Stahl- u. Leichtmetallbau, Schienenfahrzeugbau	1 862	1	347	507	574	689	5 404	665
32	Maschinenbau	6 350	-	783	1 141	1 480	1 775	27 909	3 434
33	Straßenfahrzeugbau, Rep. v. Kfz usw.	15 799	-	774	1 130	3 125	3 749	89 433	11 000
36	Elektrotechnik, Rep. v. Haushaltsgeräten	2 611	-	172	252	388	467	15 385	1 892
37	Feinmechanik, Optik, H.v. Uhren	4 161	-	28	40	2 592	3 110	8 227	1 011
38	H.v. EBM-Waren	3 993	-	212	308	1 240	1 487	17 861	2 198
390	H.v. Musikinstrum., Spielwaren, Füllhaltern usw.	75	-	24	35	-	-	327	40
40	Chemische Industrie	10 533	-	1 060	1 547	229	274	70 834	8 712
50	H.v. Büromaschinen, ADV-Geräten u. Einr.								
51	Feinkeramik								
52	H.u. Verarb. v. Glas	1 496	-	942	1 319	35	42	1 095	135
53	Holzbearbeitung	9 628	1 178	1 854	2 678	3 535	4 242	20 254	2 491
54	Holzverarbeitung	218	-	45	65	-	-	1 252	153
56	Papier- u. Pappeverarbeitung	160	-	55	81	3	4	610	75
57	Druckerei, Vervielfältigung	755	-	70	101	56	67	4 770	587
58	H.v. Kunststoffwaren	5 272	-	407	595	1 069	1 283	27 584	3 394
59	Gummiverarbeitung	13 265	-	919	1 290	7 698	9 237	32 040	3 941
62	Lederverarbeitung	37	-	22	32	-	-	43	5
63	Textilgewerbe	586	-	145	212	38	46	2 675	330
64	Bekleidungs-gewerbe	317	-	90	130	78	93	756	94
65	Rep. v. Gebrauchsgütern (oh. elektrische Geräte)								
68	Ernährungsgewerbe	13 387	2 443	1 310	1 888	4 914	5 898	28 071	3 455
	Bergbau	473 389	501 931	3 260	4 638	55 123	66 148	367 488	45 202
	Grundstoff- und Produktionsgütergewerbe	723 844	514 594	10 355	14 716	108 515	130 216	579 228	71 246
	Investitionsgüter produzierendes Gewerbe	46 747	1	3 047	4 445	15 503	18 602	193 326	23 779
	Verbrauchsgüter produzierendes Gewerbe	32 030	-	1 801	2 571	18 740	22 488	62 875	7 737
	Nahrungs- und Genußmittelgewerbe	13 387	2 443	1 310	1 888	4 914	5 898	28 071	3 455
	Bergbau und Verarbeitendes Gewerbe insgesamt	1 289 397	1 018 969	19 773	28 258	202 795	243 352	1 230 988	151 419

8. Betriebe, Beschäftigte und Umsatz nach beteiligten Wirtschaftszweigen im Juli 1992

Nr. der Systematik	Wirtschaftsgruppe, Wirtschaftszweig	Betriebe	Beschäftigte			Umsatz			
		Betriebs- teile	Arbeiter	Ange- stellte	insge- samt	Inland	Ausland	insgesamt	Export- quote
		Anzahl				1 000 DM			%
21	Bergbau	18	14 819	3 999	18 818	234 469	1 839	236 308	0,78
22	Mineralölverarbeitung	1							
25	Gew. u. Verarb. v. Steinen u. Erden	51	1 026	367	1 393	27 819	1 818	29 637	6,13
27	Eisenschaffende Industrie	9	12 348	3 180	15 528	221 733	122 473	344 206	35,58
28	NE-Metallerzeugung, NE-Metallhalbzeugwerke	1							
29	Gießerei	11	2 934	655	3 589	38 300	15 935	54 235	29,38
3011	Stabziehereien, Kaltwalzwerke	3	417	144	561	9 139	2 186	11 325	19,30
3015	Drahtziehereien (einschl. H.v. Drahterzeugnissen)	7	1 504	288	1 792	22 497	13 297	35 794	37,15
3021	H.v. Gesenk- u.l. Freiformschmiedest., schw. Preßf.	8							
3025	Stahlverformg., Oberflächenveredlg., Härtung	14	2 197	508	2 705	39 236	4 402	43 638	10,09
3030	Mechanik	5	116	26	142	990		990	
31	Stahl- u. Leichtmetallbau, Schienenfahrzeugbau	60	5 384	1 624	7 008	65 720	133 093	198 813	66,94
32	Maschinenbau	117	11 115	4 912	16 027	180 483	88 163	268 646	32,82
33	Straßenfahrzeugbau, Rep. v. Kfz usw.	52	16 973	2 558	19 531	230 866	230 451	461 317	49,96
36	Elektrotechnik, Rep. v. Haushaltsgeräten	54	6 342	2 666	9 008	127 772	22 316	150 088	14,87
37	Feinmechanik, Optik, H.v. Uhren	16	1 165	376	1 541	12 777	3 116	15 893	19,61
38	H.v. EBM-Waren	30	4 019	898	4 917	69 336	11 909	81 245	14,66
390	H.v. Musikinstrum., Spielwaren, Füllhaltern usw.	3	237	89	326	1 934	652	2 586	25,21
40	Chemische Industrie	21	947	724	1 671	33 106	4 204	37 310	11,27
50	H.v. Büromaschinen, ADV-Geräten u. Einr.	2							
51	Feinkeramik	8							
52	H.u. Verarb. v. Glas	5	194	73	267	3 589	551	4 140	13,31
53	Holzbearbeitung	11	595	137	732	9 571	3 115	12 686	24,55
54	Holzverarbeitung	28	1 003	336	1 339	18 796	3 461	22 257	15,55
56	Papier- u. Pappeverarbeitung	7	220	82	302	3 963	2 170	6 133	35,38
57	Druckerei, Vervielfältigung	22	1 472	1 266	2 738	29 505	10 295	39 800	25,87
58	H.v. Kunststoffwaren	16	1 549	417	1 966	26 859	15 023	41 882	35,87
59	Gummiverarbeitung	5	3 322	955	4 277	32 224	33 115	65 339	50,68
62	Lederverarbeitung	3	84	20	104	482	15	497	3,02
63	Textilgewerbe	3	199	39	238	24 163	4 000	28 163	14,20
64	Bekleidungs-gewerbe	30	1 439	354	1 793	8 130	2 992	11 122	26,90
65	Rep. v. Gebrauchsgütern (oh. elektrische Geräte)	1							
68	Ernährungsgewerbe	65	5 228	2 929	8 157	150 016	13 492	163 508	8,25
	Bergbau	18	14 819	3 999	18 818	234 469	1 839	236 308	0,78
	Grundstoff- und Produktionsgütergewerbe	125	23 263	6 516	29 779	400 541	196 506	597 047	32,91
	Investitionsgüter produzierendes Gewerbe	353	49 140	13 989	63 129	749 972	503 001	1 252 973	40,14
	Verbrauchsgüter produzierendes Gewerbe	126	9 978	3 777	13 755	165 161	61 671	226 832	27,19
	Nahrungs- und Genußmittelgewerbe	65	5 228	2 929	8 157	150 016	13 492	163 508	8,25
	Bergbau und Verarbeitendes Gewerbe insgesamt	687	102 428	31 210	133 638	1 700 159	776 509	2 476 668	31,35

Abkürzungen

a.n.g.	= anderweitig nicht genannt
EBM	= Eisen, Blech, Metall
GJ	= Gigajoule
H.v.	= Herstellung von
J	= Joule
kJ	= Kilojoule
kWh	= Kilowattstunde
m ³	= Kubikmeter
MD	= Monatsdurchschnitt
SKE	= Steinkohleeinheit (1 t SKE = 29,3076 GJ)
SYPRO	= Systematik des Produzierenden Gewerbes
t	= Tonne

Zeichenerklärung

0	= mehr als nichts, aber weniger als die Hälfte der kleinsten in der Tabelle nachgewiesenen Einheit
-	= nichts vorhanden
/	= keine Angaben, da Zahlen nicht sicher genug
.	= Zahlenwert unbekannt oder geheimzuhalten
x	= Tabellenfach gesperrt, weil Aussage nicht sinnvoll
()	= Nachweis unter dem Vorbehalt, daß der Zahlenwert Fehler aufweisen kann
p	= vorläufiges Ergebnis
r	= berichtigtes Ergebnis